

Le Congrès National sur le Développement des Capacités dans la Conservation de la Biodiversité

Enseigner, Apprendre et Partager les Expériences dans la Conservation de la Biodiversité à Madagascar

Teaching, Learning and Sharing Experiences on Biodiversity Conservation, Madagascar



14-15-16 OCTOBRE 2015

Antananarivo DLC Anosy

PARTENAIRES



CONSERVATION
INTERNATIONAL



MISSOURI
BOTANICAL
GARDEN



NOS PARTENAIRES



**CONSERVATION
INTERNATIONAL**



INTRODUCTION

La plupart des politiques et stratégies sur la conservation de la biodiversité à Madagascar reconnaissent l'importance du renforcement des capacités des acteurs de la conservation pour garantir l'efficacité et la durabilité des actions. En même temps que les efforts de conservation se sont amplifiés et se sont élargis dans le pays, les formations académiques et professionnelles en Environnement se sont également multipliées pour pallier le manque de ressources humaines qualifiées. Depuis, la demande en formation et en renforcement des capacités n'a jamais baissé. L'évolution et l'importance des enjeux amènent à croire que la demande et la nécessité de renforcement des capacités des acteurs de la conservation resteront élevées pour les prochaines années.

Le Réseau des Educateurs et Professionnels de la Conservation à Madagascar (REPC-MD), créé en 2003, a été l'un des plus grands projets sur le renforcement des capacités dans la conservation à Madagascar. Son objectif était d'améliorer la pratique de la conservation en améliorant la formation des éducateurs, formateurs, enseignants et des praticiens ou professionnels de la conservation. Le projet a basé une partie de sa stratégie à partir des recommandations issues d'un atelier intitulé « Quelles formations supérieures en Environnement pour demain ? » organisé conjointement par le Ministère de l'Environnement et de l'Enseignement Supérieur en 2004.

Les résultats de cet atelier ont permis non seulement à REPC-MD, mais aussi aux enseignants et professionnels de la Conservation, de re-réfléchir sur les curricula et les différentes formes de renforcement des capacités pour mieux préparer la nouvelle génération aux problématiques environnementales. REPC-MD a suscité de nouvelles formes de collaborations et de partages d'expériences entre les universitaires et les professionnels. Il a organisé plus d'une centaine de formations, forums et manifestations qui ont rassemblé des enseignants, des professionnels issus des ONG internationales et locales, des agences publiques et des représentants des communautés locales.

Près de dix ans après cet atelier de réflexion de 2004, il apparaît nécessaire de lancer de nouvelles réflexions sur le développement des capacités pour mieux préparer la prochaine décennie. Madagascar fait face à de nouveaux enjeux et de problématiques beaucoup plus compliquées. Les acteurs de la conservation, les modes de gouvernance des ressources naturelles et les intérêts ont évolué depuis. D'où l'idée d'organiser un congrès national sur le développement des capacités à Madagascar qui regrouperait plusieurs acteurs de la conservation, et sous la tutelle des deux ministères : celui de l'Environnement, de l'Ecologie et des Forêts et celui de l'Enseignement Supérieur et de la Recherche Scientifique. L'appui financier de l'Université de Berkeley reçu par REPC-MD, ainsi que son expérience dans la mise en jonction des différents acteurs et des intérêts diversifiés justifie son leadership dans ce projet. Cependant, l'importance des réflexions à mener impose une collaboration multipartite tant dans l'organisation que dans le déroulement du congrès. Ce congrès constitue également une opportunité pour créer une amélioration de la collaboration entre le monde académique et professionnel et créer une dynamique envers le développement des capacités à long terme.

OBJECTIFS DU CONGRES

- Définir les directions stratégiques pour le développement des capacités dans la conservation de la biodiversité à Madagascar pour les 10 années à venir.
- Fournir une plateforme d'échanges entre les professionnels et les académiciens pour améliorer l'adéquation formation-emploi dans la conservation de la biodiversité.
- Offrir des formations courtes durées sur des thèmes pointus relatifs à la conservation de la biodiversité.
- Introduire les nouvelles opportunités pour le renforcement des capacités dans la conservation de la biodiversité.
- Créer une dynamique pour inspirer les participants du congrès et les autres secteurs sur les aspirations de développement des capacités dans la conservation à Madagascar.

RESULTATS ATTENDUS

- Actes du congrès
- Feuille de route incluant les directions stratégiques pour le développement des capacités dans la conservation de la biodiversité à Madagascar
- Carte des parties prenantes et niches d'actions pour le développement des capacités dans la conservation à Madagascar
- Renforcement des capacités d'environ 80 étudiants, enseignants et professionnels sur des thèmes pointus de la conservation de la biodiversité
- Meilleure visibilité des offres de formation et des institutions de conservation auprès du large public

EFFETS ATTENDUS

- Clarification des apports du développement des capacités pour l'amélioration de la conservation de la biodiversité à Madagascar
- Renforcement de la collaboration entre académiciens et professionnels, entre institutions de formation et institutions de conservation
- Amélioration de la qualité de l'offre de formation en conservation de la biodiversité, conformes aux attentes et enjeux du secteur
- Intégration de la dimension environnementale dans les débats sectoriels

PROGRAMME

14 Octobre 2015

Atelier national sur l'adéquation formation-emploi:
«Quelles compétences pour les acteurs actuels et futurs
de la conservation à Madagascar?»

15 - 16 Octobre 2015

Mini-formations sur des thèmes d'actualité dans la
conservation de la biodiversité.

| DATES | HEURES | THEMES |
|------------|-------------|---|
| 15/10/2015 | 09h00-12h00 | Informatique de la biodiversité |
| | 09h00-12h00 | Agriculture de conservation |
| | 13h00-16h00 | Législation et gouvernance dans les aires protégées |
| | 13h00-16h00 | Enseignement scientifique et évaluation des cours |
| 16/10/2015 | 09h00-12h00 | Evaluation d'efficacité de gestion des aires protégées |
| | 09h00-12h00 | Qu'est-ce que la biodiversité? Valeurs et menaces |

14 -15 - 16 Octobre 2015

Exposition et stands sur le renforcement des capacités
dans la conservation de la biodiversité.

14 - 15 - 16 Octobre 2015

Carte des parties prenantes et les niches d'action dans
la conservation de la biodiversité £ Panel de discussion



Centre National de Formation, d'Etudes et de Recherche en Environnement et Foresterie (C.N.FE.REF)

QUI SOMMES NOUS?

Connu avant sous le sigle de CFPF, l'Etat Malagasy a hérité d'un patrimoine éducatif complexe lors du retrait du gouvernement suisse.

Le décret N° 2008-404 l'institutionnalise et le renomme Centre National de Formation, d'Etudes et de Recherche en Environnement et Foresterie, jouissant le statut d'Etablissement Public à Caractère Industriel et Commercial, dont la nouvelle mission est de « *Renforcer les capacités et le professionnalisme des différents intervenants dans le secteur de l'environnement et de la foresterie, de rendre les jeunes en recherche d'emploi immédiatement opérationnels.* »

LES PRESTATIONS

- ★ L'évaluation et l'expertise en matière de gestion des ressources naturelles (forestières, mangroves...).
- ★ Inventaires forestiers et des biomasses.
- ★ Elaboration des Plans d'Aménagement, de Gestion et de Valorisation.
- ★ Les études des filières et la valorisation des ressources forestières.
- ★ Les formations sur la législation forestière, le Plan d'Aménagement et de Gestion, la pépinière forestière, le bûcheronnage, la menuiserie, le tourisme appliqué (technique de guidage).
- ★ Les formations sur l'utilisation et la manipulation des outils et matériels forestiers (Tronçonneuse, scies, GPS, Compas forestier...).
- ★ L'Etude d'Impact Environnemental.
- ★ La production d'arbres autochtones afin d'assurer les besoins économique, écologique et social de la population en ressources forestières, sols et eau.
- ★ La reconstitution des forêts dégradées (Enrichissement et soins sylvicoles).
- ★ La mise en place et mise en œuvre du processus de transfert de gestion des ressources forestières (GCF, GELOSE). Étant déjà pionnier du processus de Gestion Participative des Forêts, le CNFEREF continue toujours de prendre part à la concrétisation de la gestion décentralisée des Ressources Naturelles comme il est stipulé dans la Politique forestière.

- ★ L'éducation environnementale telle la sensibilisation des communautés riveraines des forêts sur les stratégies de lutte contre les feux de brousse ainsi que sur la gestion rationnelle participative des ressources naturelles.
- ★ Les formations sur la « filière exploitation forestière »: depuis l'abattage des arbres jusqu'à leur transformation, et de l'utilisation en général des ressources forestières.
- ★ Le contrôle forestier.
- ★ Le pilotage thématique de la filière apiculture pour l'amélioration des revenus ruraux.
- ★ La fiscalité forestière.
- ★ Les formations des leaders communautaires dans le cadre des Aires Protégées.
- ★ Formation en guidage touristique.

LES INFRASTRUCTURES

MORONDAVA

- ★ Un complexe de formation avec deux salles de classe, un dortoir
- ★ Une complexe scierie menuiserie

KIRINDY

- ★ Une forêt, comme laboratoire naturelle, qui a une importance capitale car elle est sujet de plus d'une vingtaine de thème de recherche forestière tant en flore qu'en faune
- ★ Un dortoir avec un restaurant
- ★ Une salle de classe

Ses expériences en matière d'organisation de formation permettent au CNFEREF, seul centre de formation sous tutelle de MEEMF à Madagascar, de réorienter ces acquis pour la formation des techniciens/praticiens en matière de l'environnement et de la foresterie pour répondre aux besoins en ressources humaines qualifiées et capables de participer efficacement à la mise en œuvre de la Politique Forestière malgache



Madagascar National Parks

Pionnier dans son domaine et forte de ses 24 années d'existence, Madagascar National Parks est devenue une référence. Certifiée ISO 9001-2008 pour son Processus de Gestion, elle est reconnue par ses partenaires comme une entreprise crédible pour la gestion de plus de 10 millions d'hectares de superficie dont 7 Parcs Nationaux, 1 Parc Biosphère et 2 sites RAMSAR, uniques en leur genre et représentatifs de Madagascar.

Madagascar National Parks s'est entre autres doté du Plan de Gestion du Réseau des Aires Protégées qui donne une vision stratégique claire du réseau pour les 10 années à venir. Plan décliné en 4 axes stratégiques : la **Conservation**, la **Cogestion**, les **Marchés prioritaires** et le **Management**. Chaque axe stratégique est présenté par un cadrage contextuel, son objectif général, ses indicateurs stratégiques et les modalités de mise en œuvre.

Dans 35 Unités de Gestion, plus d'un millier d'employés dynamiques, et engagés dans leur mission, se mobilisent chaque jour afin de conserver ces joyaux et répondre professionnellement aux objectifs en matière de gestion et conservation des Aires Protégées, de promotion et de développement social et économique.

Des outils développés sur des bases méthodologiques scientifiquement prouvés et internationalement adoptés sont utilisés afin de garantir cette mission et de réaliser la vision d'être une entreprise efficace et pérenne.

On cite entre autres :

- Le Plan d'Aménagement et de Gestion (PAG) basé sur l'évaluation des cibles et des menaces avec des objectifs de gestion clairement identifiés et mesurables à atteindre sur une période de 5 ans,
- Le TNC pour le suivi écologique. Il est composé de dispositifs fixes disséminés stratégiquement par rapport aux espèces et habitats cibles. Transect pour le suivi et la surveillance des lémuriens, les PPS pour le suivi des espèces végétales dans une forêt,
- Les normes basées sur l'« Open Standards for the Practice of Conservation » (CMP, 2013) et leur outil de planification informatisé (MIRADI),
- La version adaptée du PAMETT (Protected Areas Management Effectiveness Tracking Tool) pour mesurer l'efficacité globale de gestion de chaque unité de gestion.

Madagascar National Parks, la référence

Madagascar National Parks, l'expérience, Madagascar National Parks est devenue au fil du temps un processus d'Audit Interne Financier et Technique, elle est reconnue pour gérer 51 Aires Protégées réparties dans toute l'Ile sur 2,7 millions d'hectares classés comme Sites du Patrimoine Mondial, 2 Réserves de Biosphère représentant les merveilles de la nature et de la biodiversité de Madagascar.



Ces directives reconnues internationalement sont déclinées en plan thématique et opérationnel répondant au contexte spécifique local de chaque Aire Protégée pour assurer une gestion active de la biodiversité et des écosystèmes (plan de gestion des feux, plan d'entretien, plan de restauration,...).

Madagascar National Parks vit quotidiennement dans l'amélioration de ses processus, de ses outils, de sa méthode de travail pour assurer une gestion professionnelle et pérenne des Aires Protégées.



Madagascar National Parks

Lot AI 10 C Ambatobe Antananarivo 103
+261 34 49 415 38 / +261 34 49 418 83
contact@madagascar.national.parks.mg
<http://www.parcs-madagascar.com>



CONSERVATION INTERNATIONAL MADAGASCAR :

« *Un écosystème sain pour une société saine et durable* »



Conservation International déploie ses efforts à Madagascar pour promouvoir une société durable et saine grâce à la conservation du capital naturel unique du pays. Elle se donne comme objectif la promotion du bien-être de la population.

Sa mission est d'aider la société pour faire de la conservation de la nature la fondation du développement suivant les trois piliers suivants : le capital naturel à conserver, la bonne gouvernance à appliquer, la production durable à maintenir.

Conservation International intervient dans trois aires protégées à Madagascar dont 2 terrestres : le Corridor Ankeniheny-Zahamena (CAZ), le Corridor Forestier Ambositra-Vondrozo (COFAV), et une aire marine protégée à Ambodivahibe (AVB).

La stratégie globale de CI Madagascar se repose sur l'intégration des dimensions du développement durable spécifiquement sociales, environnementales et économiques dans la politique globale de l'Etat pour le bien-être de la population. La mesure de ce bien-être se fait à partir des quatre priorités sociales dont l'eau, le climat, la sécurité alimentaire et les subsistances. L'accès aux bénéfices fournis par la nature et le partage équitable de ces bénéfices à tous et pour toute génération est parmi les défis.

Les perspectives de Conservation International pour les prochaines années sont d'avoir la vie et le bien-être de 23 millions de personnes améliorés grâce à (1) la conservation et la gestion durable de 10.5 million d'hectares d'écosystèmes qui produisent des services environnementaux, (2) la valorisation des services environnementaux dans l'économie nationale et la distribution équitable des bénéfices obtenus de ces services entre les individus et entre les générations.

« **Healthy and Sustainable Society ou HSS** »

Notre monde fait face à de nombreux défis dont la plupart est due aux changements globaux anthropiques et/ou naturels. Les conséquences touchent le quotidien de l'Homme. A travers sa mission, Conservation International Madagascar transforme ces défis en opportunités grâce à l'approche dénommée **Healthy and Sustainable Society ou HSS**. Les impacts durables et les bénéfices produits par le capital naturel pour l'homme doivent être palpables pour que la société comprenne que le bien être humain dépend de la nature et la protège. HSS consiste à conserver le capital naturel par l'amélioration de la santé des écosystèmes, la conservation de la biodiversité avec une bonne gouvernance et une contribution à la production durable.

CI Madagascar a choisi les Régions comme territoire de mise en œuvre de cette approche. CI vise son intégration dans les stratégies de développement régional. Cette intégration doit être matérialisée au niveau des Référentiels de développement régionaux, notamment le Schéma régional d'Aménagement. La Région Alaotra-Mangoro, dans le Corridor Ankeniheny-Zahamena (CAZ) a été choisie par CI comme « région pilote » pour intégrer le « HSS » dans l'approche de développement régional, sachant la potentialité en capital naturel de ce Corridor et les activités de gestion qui y sont déjà réalisées, La protection de l'environnement a été et demeure une des priorités de cette Région, vu son niveau de dégradation. L'environnement et sa préservation constituent une composante transversale prépondérante dans le Schéma Régional d'Aménagement de Territoire (SRAT). Cette approche HSS est déjà reflétée dans l'Axe 5 du Plan National de Développement (PND), aussi son intégration dans les Référentiels de développement de cette Région est en vue.





WCS saves biodiversity in priority landscapes through conservation, research, education, and promotion of sustainable management of natural resources in collaboration with and to the benefit of the population.

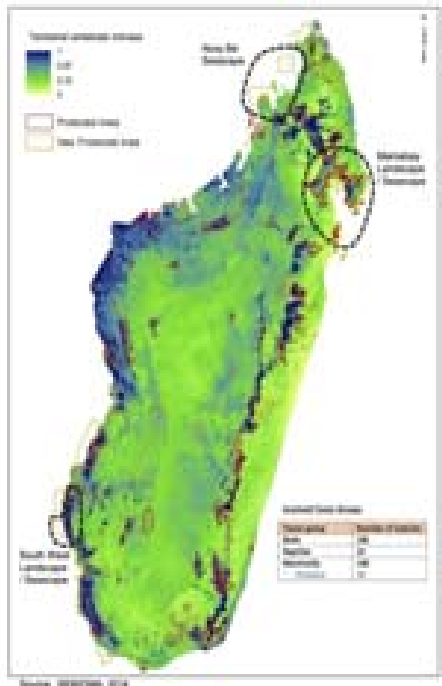
WCS's Madagascar Program is a complex and multi-dimensional program that incorporates activities and staff from WCS's Africa Program, Marine Program, Ocean Giants Program and the HEAL Initiative.

The zones within which WCS Madagascar intervenes are areas with the richest biodiversity resources and with local partners and communities that desire to build on past investments and maintain a long-term and sustained development taking into account biodiversity conservation.

☉ The Mamabay Landscape / Seascape covers more than 18,000 square kilometers and is comprised of the Masoala National Park (Category II IUCN - 240,520 ha), Makira Natural Park (Category II IUCN – 372,000 ha) and Antongil Bay (25 locally managed marine reserves).

☉ The Mamabay Landscape / Seascape covers more than 18,000 square kilometers and is comprised of the Masoala National Park (Category II IUCN - 240,520 ha), Makira Natural Park (Category II IUCN – 372,000 ha) and Antongil Bay (25 locally managed marine reserves).

☉ The Mamabay Landscape / Seascape covers more than 18,000 square kilometers and is comprised of the Masoala National Park (Category II IUCN - 240,520 ha), Makira Natural Park (Category II IUCN – 372,000 ha) and Antongil Bay (25 locally managed marine reserves).





WWF, plus de 50 ans au service de Madagascar

WWF est la plus grande organisation au monde, œuvrant pour l'environnement et la conservation. En 1963, WWF lance sa première contribution à la conservation de la biodiversité de Madagascar à travers un projet de protection des aye-aye.

Aujourd'hui, avec plus de 500 projets de conservation réalisés à Madagascar, WWF travaille dans quatre zones prioritaires: les paysages du Manambolo-Tsiribama, des Hautes Terres du Nord, du Nord du Canal de Mozambique et du Plateau Mahafaly. Ces paysages ont été choisis pour leur représentativité de la biodiversité de leurs régions respectives et pour leur panorama naturel où les écosystèmes, les habitats, les services écologiques sont présents, malgré leurs vulnérabilités.

Au-delà des projets de conservation qui touchent directement les espèces et leurs lieux de vie, WWF s'investit aussi à mettre en place ou à renforcer la mise en place d'une bonne gouvernance environnementale, la vulgarisation des méthodes d'exploitations, de productions et de consommations rationnelles et sensées à une énergie propre et renouvelable pour tous et la réduction. Les communautés de base et les associations villageoises sont nos principaux partenaires et les premiers bénéficiaires de ces projets, obtenir leurs adhésions et leurs implications garantissent un développement à une échelle et un visage humains: respectueux des personnes et de leurs communautés et en harmonie avec la nature.



Madagascar Research and Conservation Program



Xyloolobea perrieri F. Gérard
© G. SCHATZ

*To discover, understand and conserve the Plants of Madagascar,
in order to sustain and enrich life.*

Address : Lot. VP. 31. Anjohiv Anikadibevava ANTANANARIVO
Phone : 020 22 324 82
Email : mbg@mobot-mg.org
www.missouribotanicalgarden.org



RESEAU DES EDUCATEURS ET PROFESSIONNELS DE LA CONSERVATION A MADAGASCAR (REPC-MD)

NOTRE VISION

La conservation de la biodiversité à Madagascar est durable et efficace à travers la synergie des actions de développement de capacités multiples.

NOTRE MISSION

Développer les capacités dans la conservation de la biodiversité à travers des actions de veille, de renforcement de capacités, de collaboration et de partage à tous les niveaux et à toutes les cibles.

NOS OBJECTIFS

- ✿ Promouvoir la communication, le partage d'expériences, d'outils et d'informations
- ✿ Mettre en place des actions de veille et de développement d'expertise
- ✿ Favoriser l'accès aux opportunités de développement des capacités des acteurs de la conservation
- ✿ Améliorer les interrelations productrices de la conservation de la biodiversité avec les défis de la société malagasy
- ✿ Préparer les leaders de la conservation de demain



NOTRE HISTOIRE

Reconnaissant l'importance d'une formation de qualité et du renforcement des capacités professionnelles pour atteindre les objectifs de conservation de Madagascar, le Centre pour la Biodiversité de la Conservation de l'American Museum of Natural History, Durrell Wildlife Conservation Trust, Conservation International et Wildlife Conservation Society ont lancé en 2004, le Réseau des Educateurs et Professionnels de la Conservation à Madagascar, ou REPC-MD grâce au financement de MacArthur Foundation.

Après dix ans en tant que projet, et à la demande de ses membres, REPC-MD est devenue association pour maintenir les acquis et continuer les efforts de renforcement des capacités, notamment en mettant en collaboration les enseignants et les professionnels de la conservation de la biodiversité.

NOS REALISATIONS

Créé et largement diffusé une variété de ressources d'accès libre appelés « modules » pour enseigner et former sur la conservation de la biodiversité

Dans un pays où les ressources éducatives sont encore très insuffisantes, REPC-MD a développé 42 «modules» en français et huit autres modules spécialisés pour les leaders communautaires en langue malgache œuvrant dans les aires protégées. Ces modules sont disponibles gratuitement sur demande ou en ligne. Ils sont pour la plupart écrits par des auteurs malgaches, adaptés au contexte malgache et ont permis d'enrichir les connaissances sur la biodiversité malgache, les pratiques et les enjeux actuels de la conservation.

Avancé des approches actives dans l'enseignement et d'apprentissage de la conservation

Nous intégrons les progrès des recherches sur l'enseignement et l'apprentissage dans nos modules et nos activités de formation, en donnant aux éducateurs et aux formateurs les outils nécessaires pour développer les connaissances et les compétences professionnelles essentielles à leurs apprenants. Au cours des dix dernières années, nous avons organisé plus de 100 sessions de formation, des forums et des ateliers avec plus de 3000 participants de partout dans Madagascar, formant des formateurs dans plusieurs institutions.



Nous sommes l'un des pionniers à Madagascar dans la vulgarisation des techniques d'enseignement et d'apprentissage actifs. Le programme de formation et de certification des compétences en enseignement et apprentissage actifs, dénommé SARIHO, est le premier programme d'appui et d'accompagnement aux enseignants des universités à maîtriser les approches actives et centrées sur l'apprenant.

Promu la professionnalisation dans la gestion des aires protégées

De 2003 à 2014, Madagascar a triplé la superficie de ses aires protégées. En collaboration avec le ministère de l'environnement et des forêts et des universités, REPC-MD a développé le premier standard des compétences dans la gestion des aires protégées à Madagascar et mis en place des programmes de certification pour aider à s'assurer que les aires protégées soient gérées par des personnes compétentes.

Connecté et soutenu les efforts de renforcement des capacités conservation au niveau local, régional et international

Dans un souci de pérennisation, REPC-MD a intégré avec succès les modules et les stratégies de formation dans six institutions de formation locales. REPC-MD a collaboré avec de nombreuses organisations nationales et régionales pour le développement des capacités. Depuis 2013, REPC-MD participe dans le Global Partnership for Professionalization of Protected Area Management.



CONTACT

Siège: Département de Biologie Animale
Université d'Antananarivo

Email: association.repc@gmail.com

Téléphone: +261 33 11 630 39 (Président)
+261 33 05 879 98 (Vice Présidente)

Facebook: REPC Madagascar

<http://repc-md.weebly.com>